



**Факултет техничких наука у Чачку  
Универзитета у Крагујевцу**

---

**ПИТАЊА ИЗ ТЕСТА СТРУЧНОГ ЗНАЊА  
ЗА**

**ПРОБНИ ПРИЈЕМНИ ИСПИТ  
(ОДЕВНО ИНЖЕЊЕРСТВО И ДИЗАЈН)**

Шифра кандидата: \_\_\_\_\_

**ЖЕЛИМО ВАМ ДОБРЕ РЕЗУЛТАТЕ И  
УСПЕШНО СТУДИРАЊЕ  
У НАШЕМ ФАКУЛТЕТУ!  
ДОБРО ДОШЛИ!**

**ВАЖНО:** Пријемни испит траје 120 минута. Није дозвољено коришћење мобилних телефона, литературе и договарање. У противном, кандидат ће бити удаљен са испита.

**Кандидат може изаћи са пријемног испита најраније 30 минута од почетка полагања.**

ЧАЧАК

На постављена питања заокружити број испред тачног одговора – САМО ЈЕДНО. Уколико заокружите више слова неће Вам се признати одговор на то питање. Испит траје два сата

**1. Шавови код којих се виде ивице тканине су:**

1. отворени шавови
2. затворени шавови
3. француски шавови

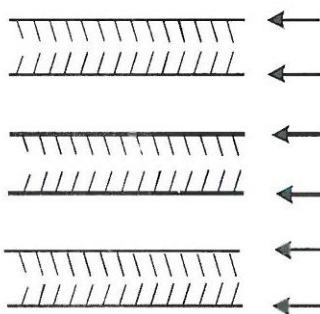
**2. Контрола квалитета одевних предмета у току израде назива се:**

1. почетна контрола
2. међуфазна контрола
3. финална контрола
4. у овој фази се не ради контрола

**3. Температура пеглања одређује се у зависности од:**

1. врсте одевног предмета
2. врсте апарата за пеглање
3. сировинског састава тканине
4. ниједног од наведеног

**4. Приказано полагање материјала је:**



1. наизменично полагање
2. једносмерно полагање
3. полагање у пару материјала за кројење

**5. Према сировинском саставу конач може бити:**

1. памучни конач
2. вунени конач
3. кожни конач

**6. Висећи транспорт се уграђује:**

1. у кројачници
2. у шивари (погон за монтажу)
3. у доради
4. у складишту сировина

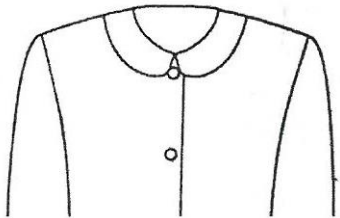
**7. Рупице са округлином израђују се на:**

1. одевним предметима лаке конфекције (кошуље, хаљине)
2. одевним предметима тешке конфекције (капути, мантили)
3. одевним предметима од трикотаже (тренерке)
4. ни на чему од наведеног

**8. Рамени шав на мајници од трикотаже ради се на:**

1. обичној машини за шивење
2. машини за опшивање и састављање
3. машини за порубљивање
4. машини за ушивање рукава

**9. Приказан детаљ одевног предмета је:**



1. ревер крагна
2. шал крагна
3. заобљена крагна

**10. Краткошавни шиваћи аутомати су:**

1. Аутомати за израду рупица
2. Аутомати за нашивање џепова

**11. Рубље и спортска одећа израђују се најчешће од:**

1. свиленог материјала
2. памучног материјала
3. вуне
4. полипропилена

**12. Карактеристике индустријског начина производње одеће су:**

1. Краће време израде одевног предмета
2. Израда уникатних одевних предмета
3. Техничка опремљеност производње мала
4. Дуже време израде одевног предмета

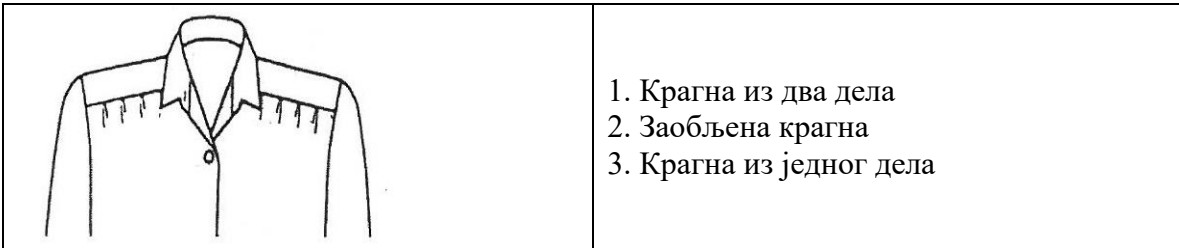
**13. Кројна слика је:**

1. скуп свих кројних делова једног одевног предмета.
2. скуп свих детаља одевног предмета

**14. Цеп се на мушкој кошуљи израђује на левој страни предњег дела и најчешће је по типу:**

1. нашивени цеп.
2. паспулирани цеп
3. цеп са поклопцем

**15 . Приказани детаљ одевног предмета је:**



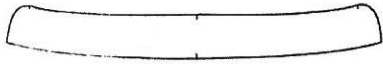
**16. Означавање кројних делова врши се у технолошком процесу:**

1. кројења,
2. шивења,
3. пеглања и завршне дораде

**17. Према сезони одећа може бити:**

1. заштитна
2. вунена
3. летња
4. свилена

18.



Са леве стране дата је слика кројног дела одевног предмета, а то је:

1. штеј
2. манжетна
3. паспул трака

19. Опшивањем рубова искројених делова спречава се парање материјала.

ДА

НЕ

20. Машина за фино кројење са бескрајним ножем у облику траке назива се бансек.

ДА

НЕ

21. Рунска вуна се добија:

1. шишањем са тела живих оваца
2. шишањем са тела закланих оваца
3. шишањем са тела угинулих оваца

22. Плетенине у плиш преплетају имају добра топлотно-изолациона својства и често се примењују за израду:

1. свечаних хаљина
2. спортских чарапа
3. зимских јакни
4. ништа од наведеног

23. Одмотавањем свилене чауре добија се: (заокружити тачан одговор)

1. брокат
2. тафт
3. сирова или греж свила

**24. Кружно плетаће машине производе: (заокружити тачан одговор)**

1. укројену плетенину
2. цревасту плетенину
3. ланчану плетенину
4. штампану плетенину

**25. Брдо служи за: (заокружити тачан одговор)**

1. скробљење
2. сновање
3. одржавање основних жица у одређеној густини и редоследу
4. прибијање потке уз ивицу тканине

**26. У влакна из стабљике спадају лан и конопља.**

ДА НЕ

**27. Синтетичке тканине не задржавају облик и јако се гужвају.**

ДА НЕ

**28. Ацетатна влакна су најчешћа и једна од првих врста вештачке свиле-рејона.**

ДА НЕ

**29. Еластанска влакна ( Lastex, Licra) се одликују високом способношћу растезања-преко 200%.**

ДА НЕ

**30. Најзаступљенија вуна је вуна домаће овце.**

ДА НЕ



**Факултет техничких наука у Чачку  
Универзитета у Крагујевцу**

**РЕШЕЊА ИЗ ТЕСТА СТРУЧНОГ ЗНАЊА  
ЗА  
ПРИЈЕМНИ ИСПИТ**

1.	<b>1</b>	16.	<b>1</b>
2.	<b>2</b>	17.	<b>3</b>
3.	<b>3</b>	18.	<b>1</b>
4.	<b>3</b>	19.	<b>ДА</b>
5.	<b>1</b>	20.	<b>ДА</b>
6.	<b>3</b>	21.	<b>1</b>
7.	<b>2</b>	22.	<b>2</b>
8.	<b>2</b>	23.	<b>3</b>
9.	<b>3</b>	24.	<b>2</b>
10.	<b>1</b>	25.	<b>3</b>
11.	<b>2</b>	26.	<b>ДА</b>
12.	<b>1</b>	27.	<b>НЕ</b>
13.	<b>1</b>	28.	<b>НЕ</b>
14.	<b>1</b>	29.	<b>ДА</b>
15.	<b>3</b>	30.	<b>ДА</b>